

按键功能

供油周期选择
1~12个月

MODE
LOCK

自动关机解除
长按2秒 () 解除

POWER

电源 ON/OFF
ON: 长按2秒
OFF: 长按3秒

POWER +
MODE
LOCK

震动感应模式 (安装方式No.7参照)
按通电按键后再按模式按键

TEST

60, 125, 250ml 容量选择
-按1次时依照顺序变更
TEST 操作性能
-动作指示: 长按2秒
-解除: 轻按一次 (相关步骤结束后停止)

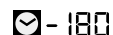
LCD 显示屏



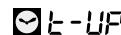
设定供油周期



供油中断后经过日数
M 检查 标识



设定周期剩余日数



最初设定后, 2年 (720日) 经过;
250ml时一年零6个月经过
同时 标识



关机标识



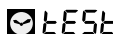
电量不足



设定油脂容量



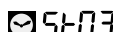
供油中断标识



清除强制注油, 震动感应中



油脂不足



设定周期结束后经过日数
同时 标识



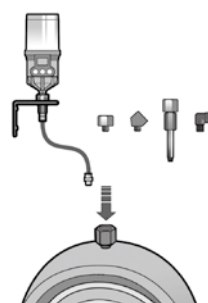
错误 (电量不足, 供油中断);
注油完成时灯灭; 震动感应中



RESET

原设定初始化

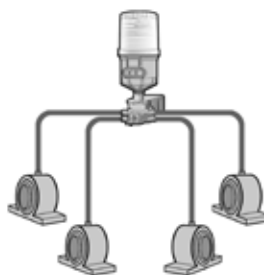
产品安装



单点润滑

直接安装或利用连接管远程安装

直接安装或远程安装时请用相应配件进行安装,
连接管长度请保持最短。
请使用已注入同类油脂外径6mm以上连接管。



多点润滑

使用分配器 (2~8口) 多点/远程安装

所有管路背压 (包括分配器) 需30bar (435psi) 以下才可正常使用。

注意

- ▶ 请按照分配口使用相应的分配器, 请勿堵塞分配器分配口。
(例: 如润滑点为3个请使用HU-3RS, 五个请使用HU-5RS)
- ▶ 详细内容请查看分配器说明书。
(网站 > 服务 > 技术信息)

检测, 注意事项

配线: 为防止触碰电动机请适当调整配线长短。

定期检测: 马达在斜面上则感应盒方向需保持向下垂直。

进行检测时开启振动感应模式后确认是否根据设备振动感应振动, 如需重新设定请将挪移感应盒位置后调整感应度。

规定使用年限过后请更换专用备件包: 起初安装两年 (250ml: 1年6个月) 过后
如LCD显示 t-UP 标识时有剩余油脂也需要立即更换专用备件包。
(如不更换专用备件包会导致油脂硬化以及电池电压下降引起不正常喷脂)

质保期 每个自动加脂器的质保期为一年。产品质保仅限于材料以及工艺的原始缺陷, 不包括任何由于误操作, 滥用以及任何其他不合理使用该产品而产生的附带损害。

ISO9001/14001

PULSARLUBE

The World Leader of Automatic Lubrication



楷迅(上海)润滑科技有限公司

上海市闵行区新龙路399弄16号2层215室

电话: +86 21-6221-8211 传真: +86 21-6221-9020

网站: www.pulsarlube-cn.com 邮箱: sales.china@pulsarlube.com

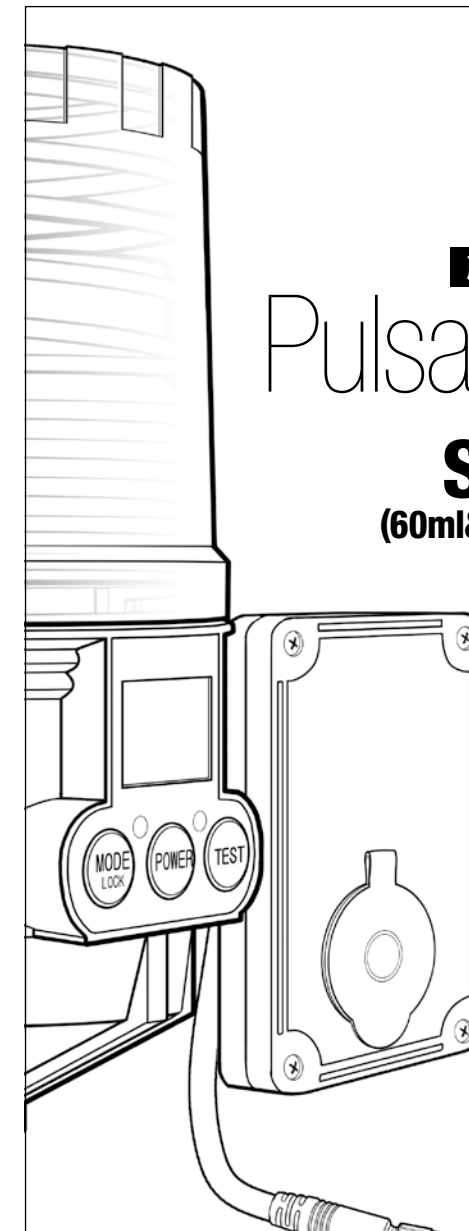
PULSARLUBE

产品说明书

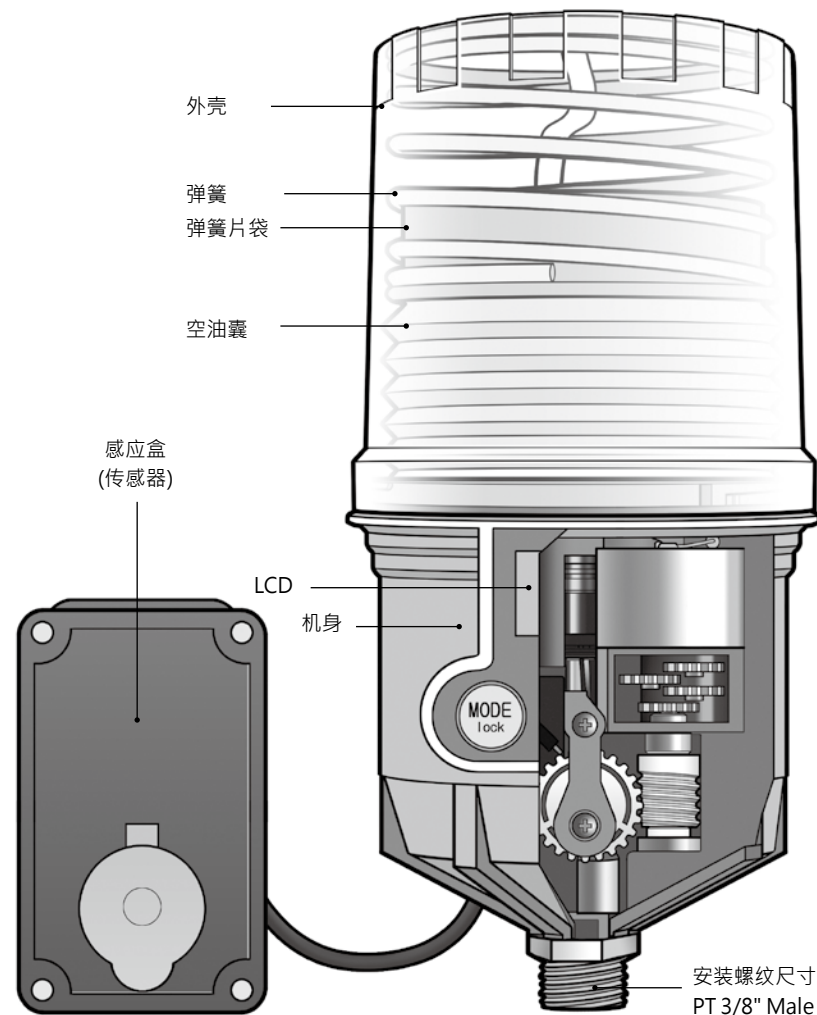
Pulsarlube Mi

Series

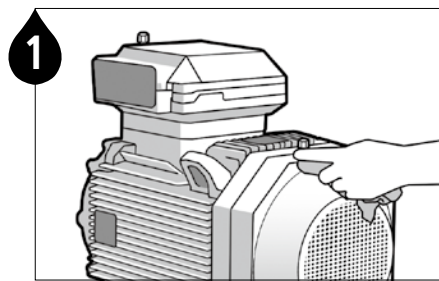
(60ml&125ml&250ml)



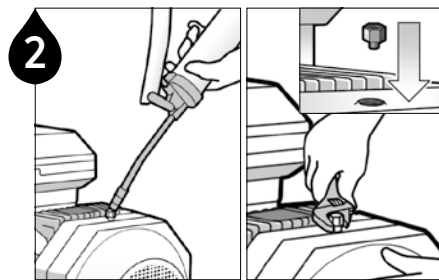
产品平面图



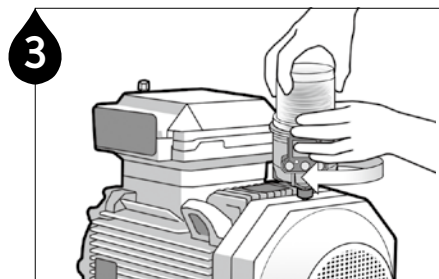
安装方法



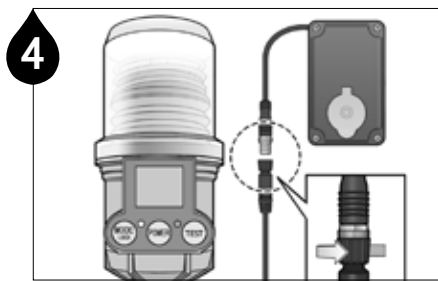
1 擦干油脂嘴周边的污垢



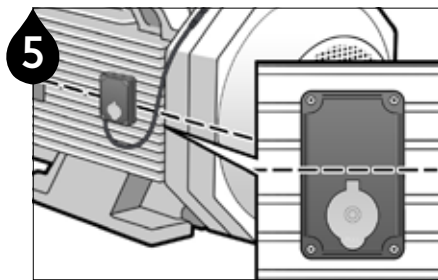
2 使用黄油枪注入同类油脂确保管路后拧开注脂嘴, 接合变径接头。



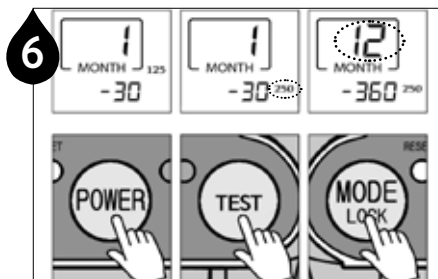
3 往润滑点安装本产品。



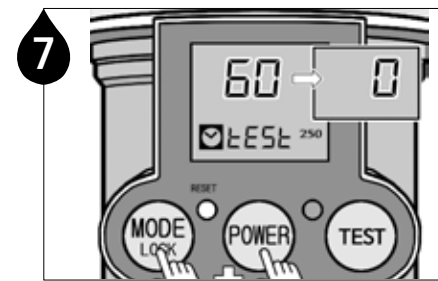
4 连接机体与传感器的电缆



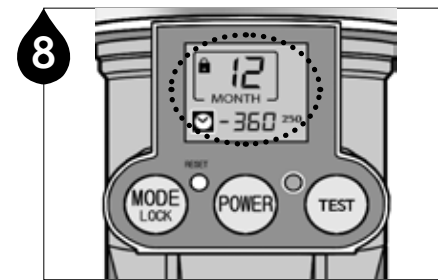
5 如图所示, 黄色盖朝下并粘接感应盒 (请选择易感应振动的位置)



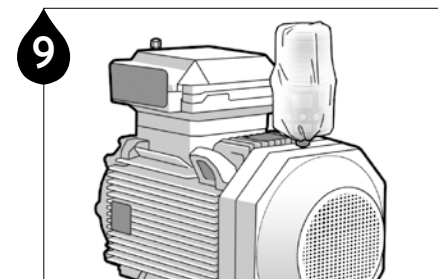
6 开启电源 (POWER) 按钮 → (TEST) 选择油脂容量 → (MODE) 设定加脂周期



7 按住 (MODE) 按钮同时按住 (POWER) 按钮将启动振动感应模式60秒。(请参考感应盒感应度调整方法)



8 感应度调整后, LCD显示锁定, 剩余日期, 周期和容量标识表示完成设置。



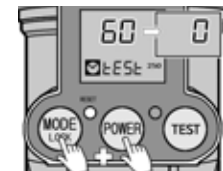
9 安装后盖上防尘盖

感应盒调整方法

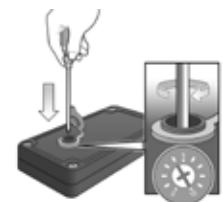
*如感应盒无法感应振动, 请将挪移感应盒位置直至找出易感应振动区间。



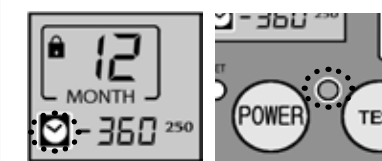
1. 打开感应盒黄色盖。



2. 按住 (POWER) 按钮同时按住 (MODE) 按钮将启动振动感应模式60秒。



3. 通过调动表针调整感应度, 低感应度 (0) 为逆时针方向, 高感应度 (10) 为顺时针方向。(出厂时感应盒感应度为10)



4. 表针调到最低敏感度直至LCD显示屏亮起并出现秒表标识。

5. 如未完成设定请反复操作3-4项。

NOTE 完成设定后每一个小时感应振动。

正确设定感应盒如下



设备正常运行时, 秒表标识保持亮起

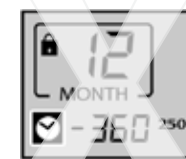


设备停止时, 锁定标识保持亮起

未正确设定感应盒如下



设备正常运行时, 秒表标识消失



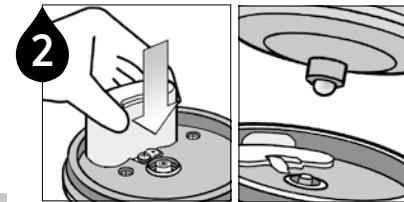
设备停止时, 所有标识全部亮起

NOTE 如出现以上现象请重新设定感应度。如反复出现以上问题, 请与代理商或与客服进行联系。

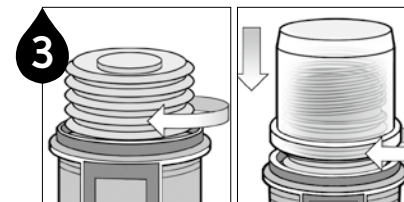
更换专用备件包方法



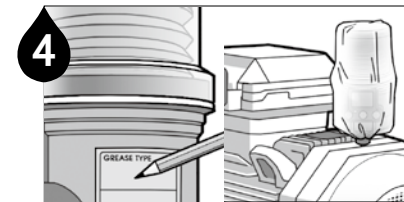
1 确认专用备件包容量以及其构成品 (电池盒, 空油囊, 防尘罩, 标贴)



2 更换电池盒后稍挤出油脂后结合至产品。



3 轻轻接合油包后接合外壳。



4 标贴贴至本产品外壳上标注安装日期与止喷日期, 最后盖上防尘罩。